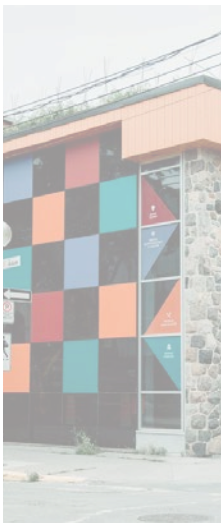


# RAPPORT ANNUEL 2024







La Cuisine Collective Hochelaga Maisonneuve est une entreprise d'insertion socioprofessionnelle où l'éducation populaire est au cœur de **ses actions de la fourche à la fourchette.**

UNE CUISINE COLLECTIVE



UNE ENTREPRISE D'INSERTION



UNE FERME AGRICOLE



UN RÉSEAU D'APPROVISIONNEMENT EN MILIEU PRÉCAIRE



## Mot du directeur général Benoist De Peyrelongue



Regarder dans le rétroviseur d'une année n'est pas un exercice si anodin! Constaté l'envergure des réalisations collectives et des accomplissements de La CCHM c'est aussi prendre la mesure de notre impact auprès de la communauté au travers de notre mission et de nos projets.

Une année où la croissance de nos actions est possible grâce à un collectif extraordinaire qui nous permet de faire "ensemble"; réalisable avec l'implication d'une équipe sans pareil qui a le cœur à l'ouvrage au service des autres; possible par l'engagement sans faille de nos conseils d'administration pour nous accompagner.

La circularité de nos actions continue à se construire et nous sommes heureux de vous partager la synthèse des accomplissements de notre tranche de vie 2023/24.

Je vous souhaite une bonne lecture!



# Les membres du Conseil d'Administration de La CCHM



## *Mot de la Présidente, Isabelle Dauplaise*

Un rapport annuel est le moment de réflexion sur l'ensemble des réalisations de la dernière année. Aujourd'hui, je suis remplie d'un profond sentiment de gratitude pour réfléchir aux huit années passées au sein du conseil d'administration de la CCHM. Ces huit années ont été marquées par des défis, des succès, des moments de réflexion et surtout des moments d'innovation. Chaque décision, chaque action et chaque projet ont été façonnés par un engagement exceptionnel de la CCHM envers sa communauté.

Merci aux employés. Votre dévouement à la cause et votre engagement envers l'excellence ont été les piliers sur lesquels nous avons bâti notre travail. Je suis reconnaissante pour vos contributions précieuses que chacun de vous a apportés à l'organisation.

Merci aux membres du conseil d'administration. C'est avec une immense reconnaissance que je souhaite exprimer mes sincères remerciements pour votre engagement, votre dévouement, votre collaboration et votre confiance tout au long de mes mandats.

Merci à notre directeur général. Un leadership exceptionnel et affirmé. Une capacité à inspirer, à guider et à motiver. Un privilège pour moi de t'avoir côtoyé et appuyé tout au long de ces années. Ta conviction inébranlable dans un avenir meilleur pour nous tous a non seulement guidé nos actions, mais a aussi motivé chacun d'entre nous à donner le meilleur de nous-mêmes.

Alors que je tourne la page sur huit années d'implication, je sais que nos chemins peuvent se séparer mais je suis convaincue que les liens que nous avons tissés resteront forts. Je garde avec moi des souvenirs précieux de notre collaboration.

Merci encore pour toutes ces années extraordinaires. Je suis honorée d'avoir eu l'opportunité de travailler à vos côtés et je suis impatiente de voir ce que l'avenir vous réserve.

**Bonne continuité!**

**PRÉSIDENTE**  
Isabelle  
DAUPLAISE

**VICE-PRÉSIDENTE**  
Gabrielle  
DE LA DURANTAYE

**TRÉSORIÈRE**  
Ariane  
POIRIER

**SECRÉTAIRE**  
Michel  
DUCHESNE

**ADMINISTRATRICE**  
Anne-Marie  
VIENS

**ADMINISTRATRICE**  
Caroline  
CAMPEAU

**ADMINISTRATRICE**  
Anna-Lisa  
MARTINEZ-VANASSE

**ADMINISTRATEUR**  
Dominic  
BLAIS

**ADMINISTRATEUR**  
Rudy  
ESCOFFIER

**ADMINISTRATEUR**  
Pierre  
CHOQUETTE

**ADMINISTRATEUR**  
Sans droit de vote  
Benoist  
DE PEYRELONGUE

# LA CIRCULARITÉ DE NOS ACTIVITÉS



## 1 Maison mère

- Entreprise d'insertion
- Cuisine collective
- Agriculture urbaine sur le toit
- Service traiteur



## 7 Nouveauté 2024

Le magasin général à tarification sociale

- ## 6
- Distribution à la communauté, dans vos assiettes, restaurants, cafétérias partenaires, marchés, nos cuisines collectives, notre cafétéria et futur magasin



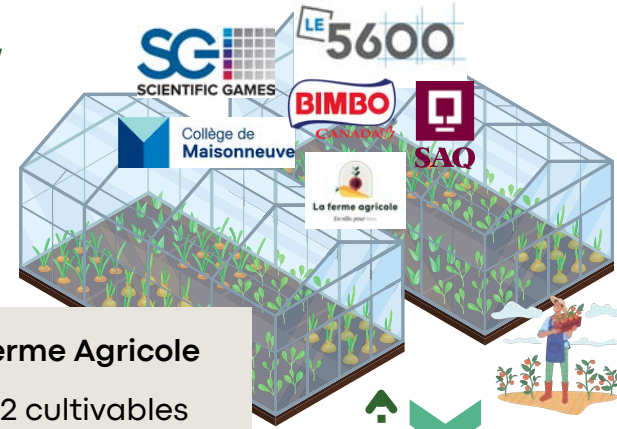
## 2 Pépinière

- Culture des semis et pousses
- Insertion



## 3 La Ferme Agricole

- 130 000p2 cultivables
- Partenariats entreprises
- Forêt nourricière
- Serres
- Insertion



## 4 Pôle de l'Est

- Transformation, R&D
- Distribution
- Partenariat
- Mutualisation
- Insertion



- ## 5
- Des tonnes de légumes, frais et locaux !



# Fermes urbaines et déploiement dans l'Est



La ferme agricole  
En ville, pour tous.



2019 **LE 5600**

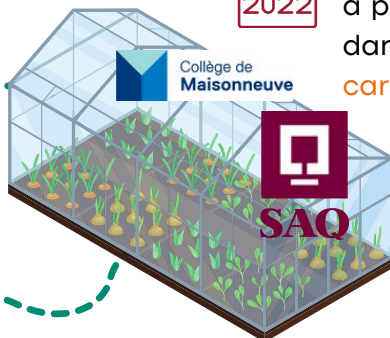
Ces jardins verticaux sont devenus le moteur d'une ambition collective.

2022

**LA SAQ**

a permis l'ancrage de la grande entreprise dans sa communauté avec 60 000 pieds carrés cultivables.

Collège de  
Maisonneuve



2023

**NOUVEAUTÉS!**  
**SCIENTIFIC GAMES**

C'est une collaboration avec Scientific Games, qui nous a amené à démontrer qu'une voie de changement collectif dans l'Est de Montréal est définitivement initiée!

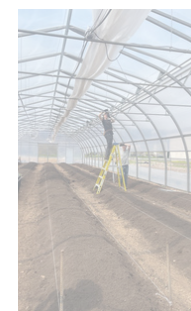
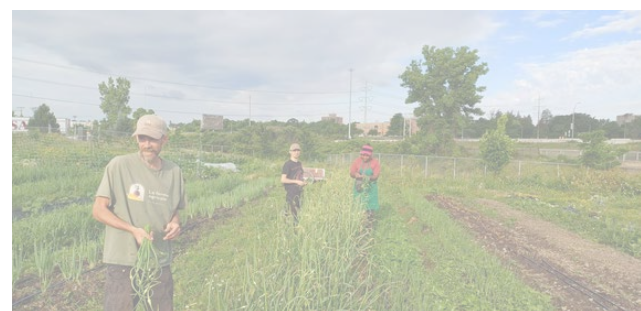
La spécificité de ce site a permis la mise en place d'une serre quatre saisons et carboneutre avec un système de récupération de l'air chaud des imprimeries des jeux à gratter de Loto du Québec en automne 2024.



2024

**BIMBO**

C'est le dernier site en date de La CCHM. Ancrage de La Ferme Agricole, en ville pour tous, avec maintenant 130 000 pieds carrés qui vont être cultivables et une forêt nourricière.





## LE PÔLE DE L'EST

*Une approche collective pour soutenir la sécurité alimentaire - transformation et distribution*

Ses champs d'action :



1

Un partenariat fort entre Moisson Montréal et La CCHM dans la création d'un **point relais et d'approvisionnement** de la banque alimentaire pour les organismes de L'Est jusqu'à Pointe-aux-Trembles ;



2

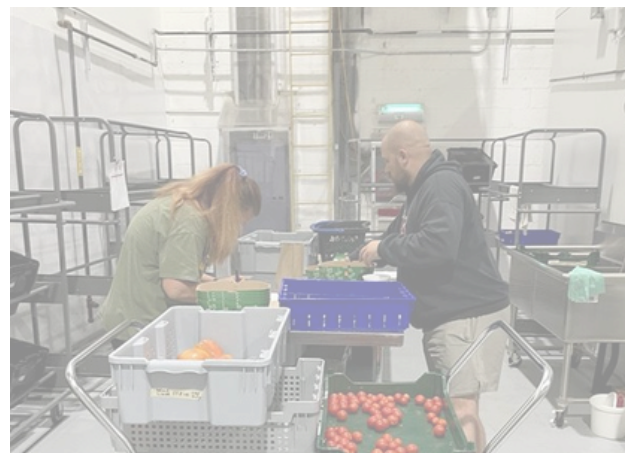
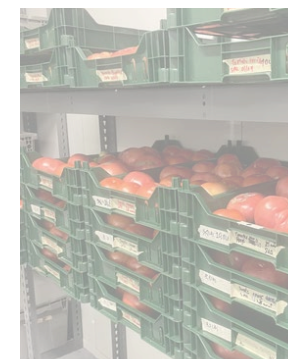
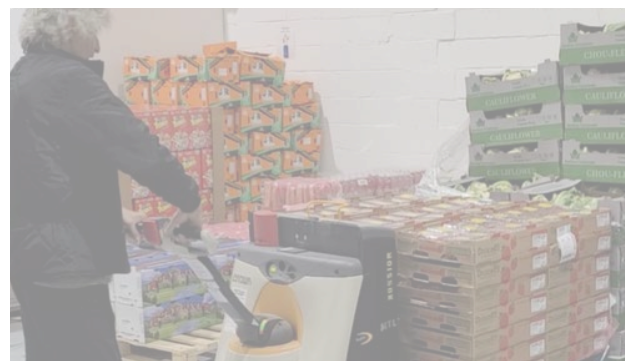
Un **pôle de gestion des flux** des produits de La Ferme Agricole ;



3

Un lieu dédié pour **la recherche et le développement en alimentation** pour les entreprises d'économie sociale et les organismes

Avec le partenariat de Moisson Montréal c'est bientôt **22 organismes communautaires**, qui desservent les communautés les plus précaire de l'Est de Montréal. Le pôle devrait rejoindre environ **37 organismes progressivement**. Nous promovons le droit et l'accès à une saine alimentation pour tous, la réduction de notre empreinte carbone et la réduction des coûts.



# Une entreprise d'insertion sur tous les fronts !



Cette année, La CCHM, fidèle à sa mission d'insertion sociale et professionnelle des personnes en situation d'exclusion, lance un programme novateur pour les personnes neurodivergentes, notamment les apprenants autistes ou vivant avec une déficience intellectuelle (DI/TSA). En tant qu'entreprise d'insertion, La CCHM offre une passerelle vers l'emploi pour les publics éloignés du marché du travail.

Le nouveau parcours DI/TSA se déroule en trois phases : **4 mois d'intégration**, **6 mois de formation dans l'un des métiers offerts** (aide-cuisinier, magasinier, service à la clientèle, manœuvre agriculture), **et 4 mois d'accompagnement en entreprise**. Ce programme inclut une intervention spécialisée et un suivi post-formation de deux ans pour garantir une insertion professionnelle durable.

Grâce à l'implication de plusieurs partenaires cela a permis à la CCHM de structurer cette initiative sur le long terme. **Ce programme renforce l'engagement de la CCHM envers l'inclusion en offrant des opportunités concrètes aux personnes rencontrant des obstacles majeurs à l'emploi.**



## Entreprise d'insertion

participant(e)s à la formation de l'entreprise d'insertion

57

sont né(e)s hors Canada et ont vécu un processus d'immigration

51%

nationalités dans le processus d'intégration par la formation

18

ont entre 18 et 35 ans

39%

suivis après le parcours de formation, pendant deux ans

90



## Programme DI/TSA

19

participant(e)s à la formation depuis le début du projet

21%

ont vécu un processus d'immigration

42%

sont des femmes

10%

autres identités de genre

5

nationalités dans le processus d'intégration par la formation

79 %

ont entre 18 et 35 ans

# Comité aviseur auprès de La CCHM



*En insertion socioprofessionnelle pour personnes neurodivergentes*

Le Comité aviseur vise à élaborer des stratégies complètes pour faciliter l'insertion, la formation et l'inclusion au marché du travail des personnes neurodivergentes. L'objectif ultime est de créer une boîte à outils transférable, adaptée aux différents profils neurodivergents, en impliquant activement les personnes autistes et les représentants des différentes parties prenantes.

## Composition du comité :

Caroline Campeau

Malika Habel

Odette Trépanier

André Pereira

Gabrielle De La Durantaye

Morgan Clemot

Sophie Mongrain

Jean-David Martel

Ruben Dario Jimenez

Martin Caouette

Martin Girouard

Benoist De Peyrelongue

## Première année :

### Phase 1

Analyse de l'Existant,  
Préparation et  
Mise en Place

### Phase 2

Observations  
Initiales et  
Identification des  
Besoins

## Années suivantes :

Mise en  
Forme d'une  
Finalité ;

Accompagnement  
de la  
Transférabilité

Communication  
Stratégique

Collecte de  
Témoignages  
et d'Études de  
Cas

Développement  
de Programmes  
de Formation



## Notre fondement : les cuisines collectives...



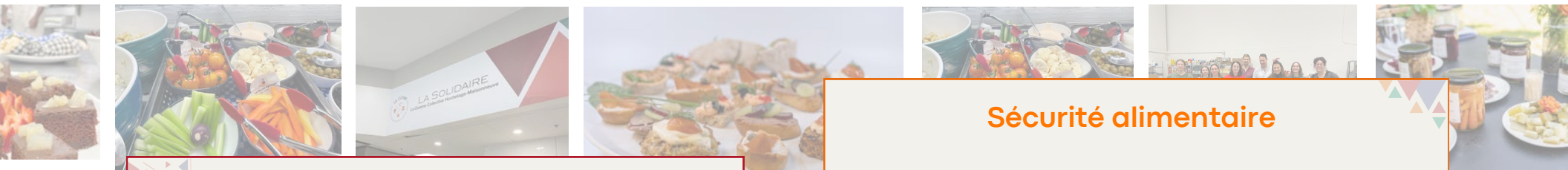
Les cuisines collectives sont au cœur de la CCHM, ayant été à l'origine de sa création. Elles ont **façonné notre approche en éducation populaire**, en posant les bases de l'autonomie et en développant la capacité d'agir de nos membres.

Nos cuisines sont des espaces dynamiques où chacun trouve sa place, marqués par l'entraide et la solidarité, éléments essentiels de toutes nos actions. Ce mouvement favorise l'utilisation des produits locaux, renforce la coopération au sein de la communauté et encourage une alimentation saine. En cuisinant ensemble, les participants partagent leurs connaissances tout en apprenant les uns des autres, tant sur la cuisine que sur la vie en général.

Les cuisines collectives aident à limiter le gaspillage alimentaire et à valoriser les produits locaux pour créer des plats délicieux et nutritifs. Elles représentent une alternative accessible aux produits transformés et industriels, souvent moins bons pour la santé.

**En résumé, cette initiative renforce la communauté en encourageant les gens à cuisiner, à remplir leur réfrigérateur tout en favorisant l'inclusion, la mixité sociale et les liens entre les individus.**





## Une économie au service du social

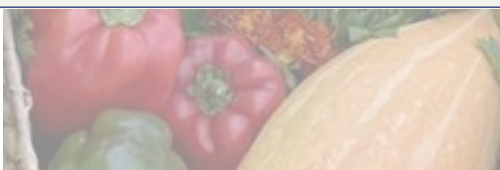
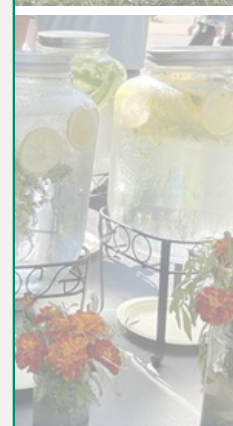
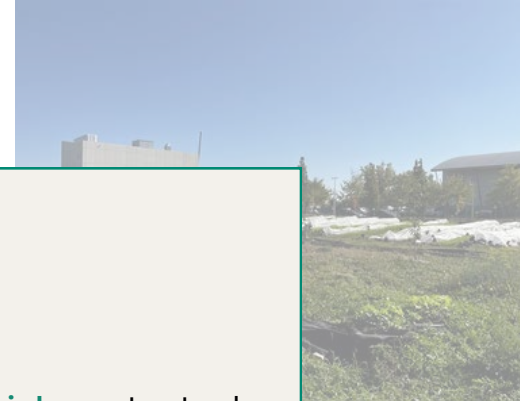
<b>398 758\$</b>	Traiteur
<b>410 048\$</b>	Cafétéria La Solidaire
<b>66 583\$</b>	Épicerie, livraison à domicile
<b>55 249\$</b>	Ferme Agricole

## Sécurité alimentaire

Organismes communautaires soutenus dans leurs actions en sécurité alimentaire	<b>24</b>
Personnes soutenues au travers des actions en sécurité alimentaire	<b>76 500</b>
Groupe de cuisine collective	<b>16</b>
Personnes bénéficiant d'un panier des Noël	<b>604</b>
Plats cuisinés livrés à domicile	<b>4500</b>
Légumes donnés dans la communauté	<b>4,5 tonnes</b>
Légumes vendus à prix coutant dans le milieu	<b>2,7 tonnes</b>
Paniers de saison	<b>75</b>
Marchés publiques approvisionnés	<b>5</b>

Depuis le début du partenariat entre Moisson Montréal et La CCHM plus de **1 100 000 kilos** de denrées ont été transitées, pour les organismes de l'Est !





## Défis pour l'avenir

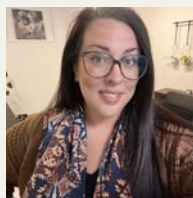
Plusieurs chantiers nous attendent cette année :

- L'implantation de l'Épicerie la Solidaire, notre tout **premier magasin a tarifications sociales** autant a la maison mère qu'en livraison à domicile;
- Le déploiement de notre nouvelle ligne **de plats cuisiné** ;
- L'implantation d'une forêt nourricière et de deux nouveaux sites de production agricole;
- Accroître notre capacité de production agricole afin de bonifier notre potentiel **d'autosuffisance locale**;
- Habilitier davantage les espaces des groupes de cuisine collective sur plus de journées et de soirs;
- **Consolider nos partenariats** autour de nos projets d'envergure;
- Déployer la salle de transformation de l'est avec les partenaires communautaire et de l'économie sociale de l'Est;
- Faire croître notre chiffre d'affaires afin de pouvoir **soutenir nos actions auprès de la communauté**;
- **Développer notre image de marque** et continuer à faire grandir notre culture de développement durable;

## Cette année on fête les 10 ans d'ancienneté !



**Benoist De Peyrelongue**  
Directeur général



**Caroline Campeau**  
Directrice des Ressources Humaines et  
de l'Insertion



**Véronique Désy**  
Coordinatrice du service traiteur



## *Mot du Président, Pierre Choquette*

La dernière année a été faste en réalisation. La Fondation et le cabinet de la campagne de levée de fonds ont participé au lot de succès des derniers mois non seulement sur le plan financier, mais toute la campagne a contribué à consolider des liens entre la CCHM

et ses partenaires, anciens et nouveaux. Le travail se poursuit en étant appuyé par un réseau plus vaste de partenaires pour réaliser des projets ambitieux qui répondent aux besoins de la communauté. Lorsque l'on mesure l'impact de chacune des contributions en relation avec l'avancement des divers projets de la CCHM, on ne peut qu'être impressionné par les résultats. On peut également qu'être très enthousiaste en l'avenir puisque chacun des nouveaux projets de la CCHM forment de solides fondations pour une organisation dont le rayonnement ne peut que s'étendre au cours des prochaines années.

**PRÉSIDENT**  
Pierre  
CHOQUETTE

**VICE-PRÉSIDENTE**  
Christine  
BEAULIEU

**TRÉSORIÈRE**  
Isabelle  
DAUPLAISE

**SECRÉTAIRE**  
Malika  
HABEL

**ADMINISTRATRICE**  
Léa COUTURE-  
THÉRIAULT

**ADMINISTRATRICE**  
Rose CLERMONT-  
PETIT

**ADMINISTRATRICE**  
Emilia  
TAMKO

**ADMINISTRATEUR**  
Pierre  
LAPOINTE

**ADMINISTRATEUR**  
Antoine  
CHAGNON

**ADMINISTRATEUR**  
**Sans droit de vote**  
Benoist DE  
PEYRELONGUE

## LA FONDATION

La Fondation de La Cuisine collective Hochelaga-Maisonneuve (La CCHM) a été fondée en 2022 dans le but de soutenir la raison d'être de notre organisme et ses activités sur le court et moyen termes.

En avril 2024, après 15 mois d'implication et de dévouement de notre cabinet de campagne, La CCHM célèbre le succès de sa première campagne majeure de financement sur le thème : **“Créateur d'un monde durable et solidaire au cœur de la vie urbaine”**.



Le résultat de notre campagne dépasse nos attentes qui étaient de 2,5M \$.  
Au cours des cinq prochaines années, cette somme permettra de lancer et de mener plusieurs nouveaux projets. Elle sert déjà notamment et en partie au déploiement de projets d'envergure inclusifs et durables en cours.

## Nos partenaires donateurs



*“Le travail avec notre nouvelle Fondation renforcera notre capacité à répondre avec agilité et durablement aux besoins de notre territoire. La CCHM est impatiente de poursuivre cette croissance positive afin de faire grandir l'ensemble de ses actions auprès des communautés de l'Est”*

Benoist De Peyrelongue



## Nos partenaires dans l'action



## Nos bailleurs de fonds institutionnels



# Remerciements

Chaque année, nous avons pour habitude de conclure notre rapport en remerciant les forces vives en action autour de nous. Cette extraordinaire de constater les implications formidables autour de nos actions ;

**Mille mercis ;**

**Moisson Montréal** ; un partenariat fantastique au Pôle de l'Est pour le bien-être des populations accompagnées par les organismes de l'Est. Il est possible grâce à votre savoir-faire, vos convictions et vos valeurs ! C'est un vrai privilège de travailler avec vous !

**Le 5600 Hochelaga, la SAQ, Scientific Games, Bimbo** : des entreprises d'accueil de la ferme agricole impliquées, bien au-delà de juste céder du terrain sur du long terme, votre volonté de faire une différence localement pour la communauté est concrète.

**Notre conseil d'administration** : votre présence sans faille, vos conseils, recommandations, implications nous permettent de garder le cap dans la bonne direction !

**Nos bailleurs de fonds, fondations et donateurs** : donner de l'argent est une chose, faire confiance en nos actions et leurs impacts dans la communauté sur l'ensemble des axes de nos divisions est extrêmement valorisant pour nos équipes.

**Les membres du comité aviseur en formation pour personnes neurodivergentes** : l'apport de vos expertises, savoir-faire et expériences nous permettra de transmettre des outils pertinents auprès du réseau de l'insertion professionnelle pour convaincre de la plus-value d'une inclusion large dans le milieu de l'entreprise.

**Le conseil d'administration et les comités de la fondation** ; l'implantation du pôle, de la ferme, du magasin général à tarififications sociales, des travaux majeurs sont indéniablement des réalisations d'envergure réalisable par votre engagement.

**La CSN** : par l'environnement favorable autour de la cafétéria, vous permettez le déploiement de l'insertion socioprofessionnelle face au client, mais vous permettez aussi la visibilité de la qualité d'expertise et du savoir-faire de l'économie sociale dans un contexte dans lequel vous le rendez visible à tous dans le quotidien.

**N'oublions pas notre fidèle comme nouvelle clientèle** : acheter utile et responsable est un choix que vous faites au quotidien afin de nous donner notre capacité d'agir dans les axes d'aide à la communauté et dans notre participation à changer le monde à notre échelle, une pierre à la fois. Vous êtes nos meilleures ambassadrices.

Je ne sais jamais s'il faut commencer ou finir par **les équipes ! Car sans elles, rien de tout cela n'arrive ! Merci de faire une différence ! Merci pour votre engagement dans un travail au service de l'autre ! Merci de contribuer avec innovation depuis 38 ans au cheminement de La CCHM comme actrice de changement pour un meilleur lendemain.**



# LA CCHM

## RAPPORT ANNUEL 2024



Suivez-nous sur les réseaux sociaux !

3568 Rue Adam,  
Montréal, QC H1W 1Y9

Tél : 514 529-0789  
Fax : 514 529-1186

[WWW.LaCCHM.com](http://WWW.LaCCHM.com)

[WWW.LaCCHM.ca](http://WWW.LaCCHM.ca)

 @La\_CCHM

 @la\_cchm

 @LaCuisineCollectiveHo  
chelagaMaisonneuve

